



РЕПУБЛИКА БЪЛГАРИЯ

Министерство на земеделието и храните

Дирекция „Стратегическо планиране”

СИТУАЦИОННО-ПЕРСПЕКТИВЕН АНАЛИЗ НА ПШЕНИЦА И ЕЧЕМИК

за маркетинговата 2012/13 година и прогноза за реколта `2013

Август 2013 г.

СИТУАЦИЯ И ПЕРСПЕКТИВИ НА ПАЗАРА НА ПШЕНИЦА

I. Ситуация и перспективи на вътрешния пазар

1. Перспективи за реколта `2013

По оперативна информация на Министерството на земеделието и храните към 19.07.2013 г., засетите през есента на 2012 г. площи с пшеница за реколта `2013 възлизат на 11 424 хил. дка, което е с 4,7% повече, сравнено с оперативни данни към аналогичния период на предходната година (10 912 хил. дка) и с 4% по-малко, сравнено с предварителни данни на отдел „Агростатистика“ за реколта `2012 .

Според заключителното десет процентно обследване на есенниците преди жътва, към 21 юни 2013 г. посевите са в преобладаващо добро до много добро физиологично и фитосанитарно състояние.

Появата и развитието на болести и неприятели е под, а на места - около прага на икономическа вредност, като при необходимост са проведени своевременни третираня.

Към края на м. юни площите, попадащи в категорията „добро“ до „много добро“ състояние при пшеницата са 89,3% (увеличение с 8,4% спрямо същия период на предходната година). В „средно“ състояние са 9,3% от посевите, а „незадоволително“ - 1,4% от площите с пшеница (понижение с 1,4% спрямо 2012 г.).

Подхранени с минерални торове са 97,1% от обследваните посеви с пшеница. Върху 89,2% е проведена борба с плевелите, а третирани срещу гризачи са 0,4% от посевите. Растителнозащитни мероприятия срещу други вредители са извършени при 15,1% от площите.

Много доброто общо състояние на посевите се дължи основно на относително благоприятните условия по време на вегетацията на културите и добрите грижи на стопаните, в резултат от което се очертава много добра реколта `2013 от зърно в страната.

Валежите през последния месец доведоха до известно забавяне на прибирането на реколтата от пшеница през настоящия сезон.

По оперативни данни, към 19 юли 2013 г. са реколтирани 74,9% от площите с пшеница (8 551 хил. дка), при 79,5% (8 649 хил. дка) към същата дата на 2012 г. Пропадналите площи са в размер на 7 904 дка, сравнено с 28 665 дка към същия период на миналата година. Полученият среден добив за страната към този момент възлиза на 436 кг/дка, с 8% по-висок в сравнение с отчетения година по-рано по

оперативни данни (405 кг/дка).

При този процент на реколтирани площи и ниво на среден добив, производството на пшеница към 19.07.2013 г. е в размер на 3 731 494 тона, с 6,6% повече спрямо същия период на предходната година.

*На база проведеното към края на м. юни обследване и резултатите от жътвата до момента се прогнозира **производството на пшеница от реколта `2013 да надхвърли миналогодишното и да възлезе на около 4,6 – 4,7 млн. тона.** В комбинация с преходните запаси от предходната реколта, това ще е напълно достатъчно за задоволяване на вътрешните потребности на страната и ще позволи през 2013/14 пазарна година за пореден път да бъде реализиран значителен износ.*

По предварителни данни на Националната служба по зърното, през първите четири седмици от началото на новата маркетингова година (01.07. – 26.07.2013 г.) извън страната са реализирани 458,6 хил. тона пшеница, с близо 115 хил. тона повече спрямо същия период на предходната година. От тях, 378,8 хил. тона са насочени към държавите от ЕС, а 79,8 хил. тона – за трети страни.

2. Предлагане и потребление на пшеница от реколта `2012

По предварителни данни на отдел „Агростатистика“ на МЗХ, засетите площи с пшеница за реколта `2012 са в размер на 11 897 хил. дка - с 3,2% повече спрямо предходната година. От тях, реколтирани са 11 850 хил. дка (99,6%), при среден добив от 376 кг/дка. В сравнение с предходната реколта `2011 се наблюдава увеличение на реколтираните площи с 4,2% и същевременно намаление на средния добив с 4,1%.

В резултат на това, **производството** на пшеница от реколта `2012 г. остава почти без промяна спрямо високото ниво от предходната година, възлизайки на 4 455 хил. тона.

Таблица 1. Площи, среден добив и производство на пшеница, реколти `2010 - `2012

	`2010	`2011	`2012	Изменение `2012/`2011
Засети площи (хил. дка)	11 488	11 530	11 897	3,2%
Реколтирани площи (хил. дка)	11 316	11 375	11 850	4,2%
Среден добив (кг/дка)	361,9	392	376	-4,1%
Производство (хил. тона)	4 095	4 458	4 455	-0,1%

Източник: МЗХ, отдел „Агростатистика“

Общото предлагане на пшеница в България през маркетинговата 2012/13 година се оценява на 4 894 хил. тона, с 33 хил. тона или малко под 1% повече спрямо предходната година. Това рекордно високо ниво на предлагане, формирано от преходни запаси, производство и внос, надхвърля съществено вътрешното потребление, позволявайки реализацията на значителен износ.

Таблица 2. Предлагане и потребление на пшеница за пазарните 2010/11 - 2012/13 години, хил. тона

ПАЗАРНА ГОДИНА	2010/11	2011/12	2012/13 прогноза
ПРЕДЛАГАНЕ	4 413	4 861	4 894
1. Начални наличности	280	368	368
2. Производство	4 095	4 458	4 455
- реколтирани площи (хил.дка)	11 316	11 375	11 850
- добив (кг/дка)	362	392	376
3. Внос	36	34	70
в т. ч. брашно	6	8	42
4. Продажба на съхранявана пшеница от Държавен фонд "Земеделие"	3	1	0
ПОТРЕБЛЕНИЕ	4 045	4 492	4 746
1. Семена	288	297	300
2. Пшеница под формата на брашно и хляб, в т. ч.:	1 100	1 080	1 050
- за хляб	1 000	980	950
- за брашно	100	100	100
3. Пшеница за фураж	610	620	656
4. Износ	2 047	2 495	2 740
в т. ч. брашно	54	43	62
5. Интервенционно изкупуване от Държавен фонд "Земеделие"	0	0	0
КРАЙНИ НАЛИЧНОСТИ	368	368	148

Източник: производство – отдел „Агростатистика“, МЗХ; пшеница за фураж – дирекция „Животновъдство“, МЗХ; внос и износ – данни на НСИ, обработени от МЗХ за 2010/11 и 2011/12 (предварителни данни), прогноза на дирекция „Стратегическо планиране“ на МЗХ за 2012/13; Бележки: Балансът няма официален характер; данните за внос и износ включват и брашно в еквивалент на пшеница, при рандеман 72%.

Началните наличности от пшеница, с които стартира пазарната 2012/13 година, се оценяват на 368 хил. тона.

Вносът на пшеница в страната традиционно е ограничен, тъй като потребностите се задоволяват от местно производство.

На база оперативни данни на Националната служба по зърното (НСЗ)¹, **общият внос** на пшеница за периода 01.07.2012 - 28.06.2013 г. възлиза на 38,7

¹ При изготвяне на баланса за маркетинговата 2012/13 година са използвани и оперативни данни на Националната служба по зърното относно търговията с пшеница, тъй като официалната информация на НСИ е достъпна на по-късен етап (към момента на изготвяне на анализа данните на НСИ обхващат периода юли 2012 г. – април 2013 г.).

хил. тона, от които 27,2 хил. тона пшеница и 11,5 хил. тона - преобразувано в пшеница брашно (при рандеман 72%). Тези данни не включват сделка за около 22 хил. тона брашно, за момента отчитана от НСИ като доставка от Румъния.

По предварителни данни на НСИ, през периода юли 2012 - април 2013 г. в страната са внесени 26,4 хил. тона пшеница, с 4,7% повече спрямо същия период на предходната пазарна година. Общата стойност на вноса за десетте месеца е 10,1 млн. щ. д., при средна цена от 384 щ. д./тон, сравнено със средно 339 щ. д./тон за аналогичния период на маркетинговата 2011/12 година.

Над 99% от количествата са доставени от държави-членки на ЕС - общо 26 255 тона, основно от Румъния (11 454 тона), Австрия (5 367 тона), Чехия (4 981 тона) и Унгария (3 963 тона).

През разглеждания десетмесечен период вносът на брашно (от пшеница и от смес от пшеница и ръж) нараства близо шест пъти на годишна база, до 30,4 хил. тона, които се приравняват на 42,2 хил. тона пшеница. Подобно на пшеницата, доставките са реализирани почти изцяло от ЕС (30,2 хил. тона). Ръстът на вноса на брашно през изтеклата 2012/13 маркетингова година е в резултат на отчетената през м. юли 2012 г. доставка на 21,6 хил. тона брашно от твърда пшеница от Румъния, при средна цена от 285 щ. д./тон. Нетрадиционният внос на този тип брашно може да се обясни с три пъти по-малкото производство на твърда пшеница в България от реколта `2012 (50,2 хил. тона), сравнено с предходната година (153,3 хил. тона).

Така, общият внос на пшеница (в т.ч. преобразуваното в пшеница брашно) през периода юли – април на маркетинговата 2012/13 година възлиза на 68,6 хил. тона. Макар и над два пъти повече на годишна база, това остава едно сравнително малко количество.

Таблица 3. Внос на пшеница и брашно в България, тона

	2011/12	2011/12 юли – април	2012/13 юли – април	Изменение 2012/13 спрямо 2011/12 юли – април
1. Пшеница	25 896	25 204	26 395	4,7%
2. Брашно	5 726	5 144	30 379	490,6%
3. Брашно, изразено в пшеница*	7 953	7 144	42 193	490,6%
Общо пшеница (1+3)	33 849	32 348	68 588	112,0%

Източник: предварителни данни на НСИ, обработени от МЗХ

*при рандеман 72%

Общото потребление на пшеница през пазарната 2012/13 година (семена, изхранване на населението, фураж и износ) се прогнозира на ниво от 4 746 хил.

тона - с около 6% повече в сравнение с предходната година, поради увеличение на износа. Високото общо предлагане, при относително постоянно вътрешно потребление, създава предпоставка за реализация на рекорден по обем износ на пшеница.

Предвид оперативните данни за засетите площи с пшеница към 19.07.2013 г., **употребата за семена** за реколта `2013 се очаква да бъде малко над миналогодишната, като възлезе на около 300 хил. тона.

Потреблението на пшеница **под формата на брашно и хляб** се оценява на 1 050 хил. тона, малко под нивото от предходната година. Тази оценка се базира на данните на НСИ за потребление на хляб, тестени изделия и брашно на лице от домакинствата, които сочат леко намаление на потреблението на хляб и тестени изделия от домакинствата през 2012 г.

По предварителни разчети на дирекция „Животновъдство“ на МЗХ, употребата на пшеница **за изхранване на животните** през пазарната 2012/13 година възлиза на 656 хил. тона. Тези разчети не отчитат евентуална промяна на броя на животните през годината.

Маркетинговата 2012/13 година се отличава с рекорден за последните десет години износ на пшеница, в резултат на комбинацията от увеличено предлагане в България, добро качество на пшеницата от реколта `2012, нараснало търсене и високи цени на зърното на световните пазари. Прогнозира се **общият износ** на пшеница (вкл. преобразувано в пшеница брашно) за пазарната година да възлезе на малко над 2,7 млн. тона, при малко под 2,5 млн. тона през предходната 2011/12 маркетингова година.

Въз основа на оперативни данни на НСЗ, общият износ на пшеница за периода 01.07.2012 – 28.06.2013 г. е в размер на 2 737,7 хил. тона, от които 2 676,2 хил. тона пшеница, а 61,5 хил. тона – брашно, преизчислено в пшеница.

По предварителни данни на НСИ, за периода 01.07.2012 – 30.04.2013 г. са изнесени общо 2 629,4 хил. тона пшеница, вкл. преизчислено в пшеница брашно, което е с 13,9% повече спрямо аналогичния период на предходната маркетингова година. От тях, износът на пшеница е в размер на 2 565,6 тона – увеличение с близо 13% на годишна база.

Основни контрагенти при износа на пшеница от България са страните от ЕС, които формират 74% от общия износ за десетте месеца на пазарната 2012/13 година с 1 901 хил. тона. Най-големи количества са насочени за Испания (580 569 тона), Италия (487 942 тона), Румъния (397 258 тона) и Гърция (230 599 тона). Регистрираната обща стойност на експорта за разглеждания период е 739 190 хил.

щ. д., при средна цена от 309 щ. д./тон.

Таблица 4. Износ на пшеница и брашно от България, тона

	2011/12	2011/12 юли – април	2012/13 юли – април	Изменение 2012/13 спрямо 2011/12 юли – април
1. Пшеница	2 452 684	2 274 028	2 565 649	12,8%
2. Брашно	30 820	24 880	45 891	84,4%
3. Брашно, изразено в пшеница*	42 806	34 556	63 738	84,4%
Общо пшеница (1+3)	2 495 490	2 308 584	2 629 387	13,9%

Източник: предварителни данни на НСИ, обработени от МЗХ

*при рандеман 72%

По данни на НСИ, през периода юли 2012 г. - април 2013 г. износът на брашно нараства още по-чувствително на годишна база. В рамките на периода, на външните пазари са реализирани 45,9 хил. тона брашно (равняващи се на 63,7 хил. тона пшеница), което е с 84,4% повече спрямо същия период на предходната пазарна година. Около 99% от експорта на брашно е насочен за страните от ЕС (45,4 хил. тона). Общата стойност на износа за периода е 20 608 хил. щ. д., при средна износна цена от 449 щ. д./тон.

На база прогнозните равнища на предлагане и потребление, формираните **в края на пазарната 2012/13 година наличности** от пшеница се оценяват на 148 хил. тона.

3. Цени на пшеница, брашно и хляб

Себестойност на пшеница

По данни на „Системата за агропазарна информация“ ЕООД (САПИ), средните разходи за производство на пшеница от реколта `2012 в страната са в размер на 127 лв./дка. При среден добив за страната от 376 кг/дка (по предварителни данни на отдел „Агростатистика“, МЗХ), средната себестойност на тон пшеница от реколта `2012 е около 338 лв./тон. Това е съществено над средната себестойност на продукцията от предходната реколта `2011 (около 256 лв./тон), поради комбинацията от покачване на разходите за производство на декар и получен по-нисък среден добив.

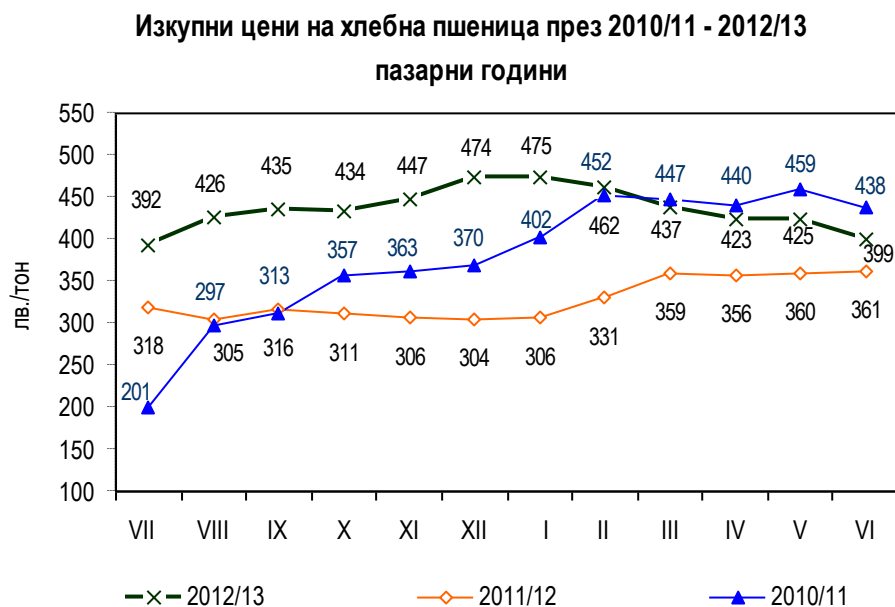
Изкупни цени на пшеница в България

През маркетинговата **2012/13 година** изкупните цени на хлебна пшеница в страната се движат чувствително над нивата от предходната година, отразявайки тенденцията на покачване на котировките на международните пазари, в резултат от по-ниското световно производство и намаления експортен потенциал на някои от

основните страни – производители на пшеница. Към края на пазарния сезон обаче се наблюдава постепенно понижаване на стойностите, под влияние на очакванията за много добра реколта `2013 в световен мащаб.

По данни на САПИ, средната изкупна цена на **хлебна пшеница** за пазарната 2012/13 година е 436 лв./тон – със 108 лв./тон или 33% по-висока спрямо предходната година. Тази цена надхвърля чувствително средната себестойност на тон пшеница от реколта `2012 и позволява формирането на висока рентабилност на производството.

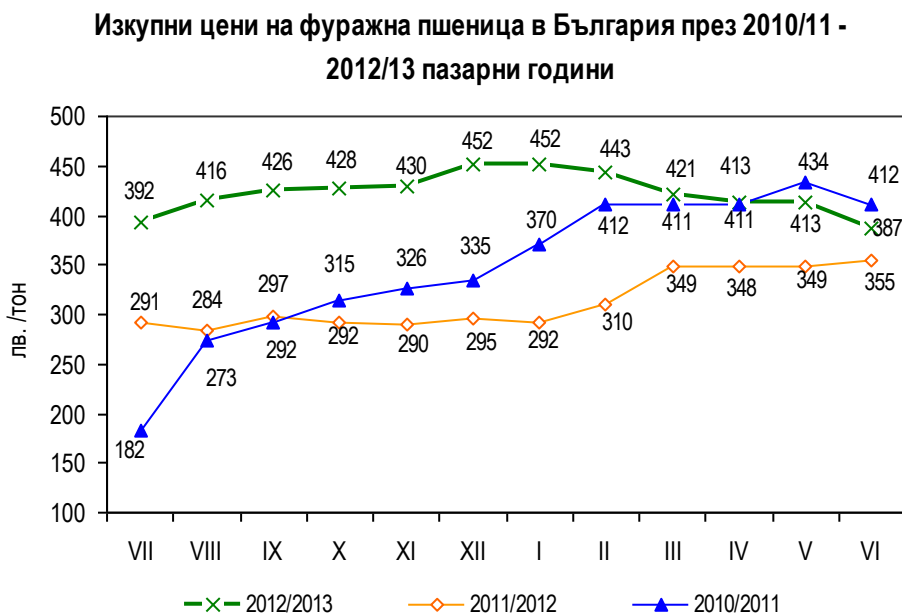
Маркетинговата година стартира при средна изкупна цена за м. юли 2012 г. от 392 лв./тон, с близо 9% по-висока спрямо предходния месец и с 23% над нивото отпреди една година. През следващите месеци, повлияни от международната конюнктура и по-специално увеличеното търсене на пшеница на външните пазари, стойностите продължават да се покачват, достигайки до средно 475 лв./тон за м. януари 2013 г. Следва постепенно понижаване на изкупните цени, под натиска на първите прогнози за рекордно високо световно производство на пшеница през 2013 г. Така, средната изкупна цена за м. юли 2013 г. намалява до 399 лв./тон - с около 16% под регистрирания ценови пик в началото на календарната 2013 г., но все пак с 10,5% над нивото отпреди една година.



Фиг. 1

Ситуацията на пазара на **фуражна пшеница** в страната е сходна с тази при хлебното зърно. Маркетинговата 2012/13 година започва с изкупна цена на фуражната пшеница от 392 лв./тона – с близо 35% по-висока на годишна база. През следващите месеци се отчита постепенно покачване на средномесечните стойности

до 452 лв./тон за декември 2012 г. и януари 2013 г., последвано от тенденция на понижение до 387 лв./тон за м. юни 2013 г. Средната изкупна цена на фуражна пшеница за пазарната 2012/13 година е 423 лв./тон – с 35% по-висока спрямо тази за предходната маркетингова година.



Фиг. 2

През първия месец на **новата 2013/14 маркетингова година** цените на пшеницата в страната са значително под нивата отпреди една година.

По данни на САПИ, в рамките на м. юли 2013 г. средната изкупна цена на хлебна пшеница за страната се понижава постепенно от 311 до 282 лв./тон, а тази на фуражната пшеница – от 303 до 270 лв./тон. Средно за месеца, изкупната цена на хлебната пшеница е 297 лв./тон, а тази на фуражната – 289 лв./тон, съответно с 24 и 26% по-ниски спрямо същия месец на предходната година.

Натиск върху цените на българската пшеница оказват прогнозите за високо производство през маркетинговата 2013/14 в световен мащаб, и по-специално в конкурентните на България държави от черноморския регион (Русия, Украйна, Казахстан). През следващите няколко месеца се очаква борсовите и експортните котировки на пшеница в големите страни производителки и износителки да останат на сравнително ниски нива, под влияние на перспективите за високо глобално предлагане.

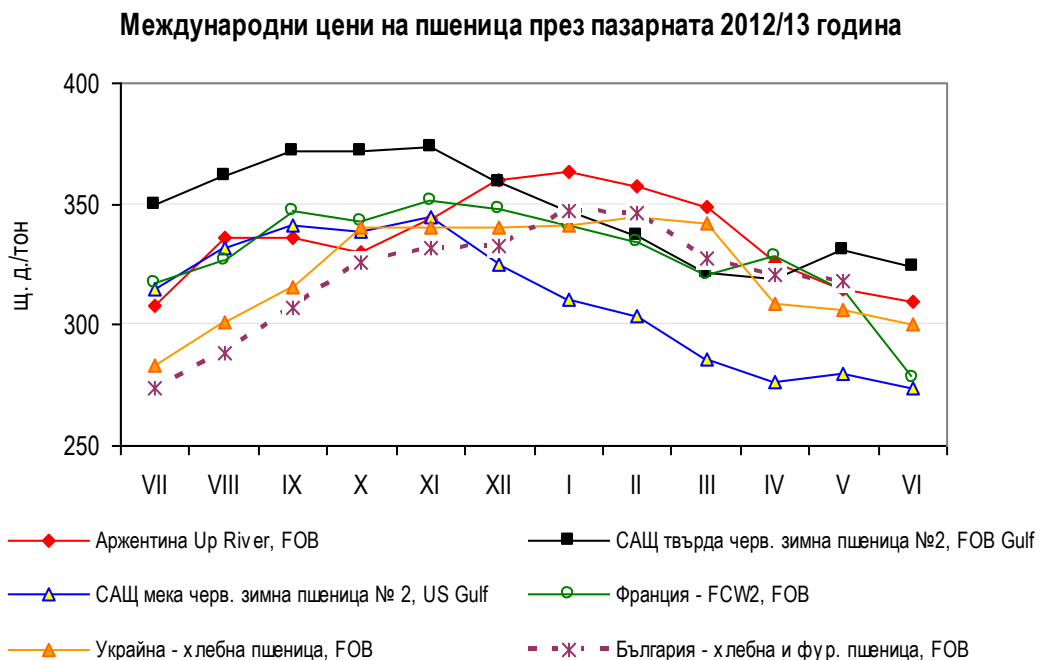
Износни цени на пшеница в България и международни цени

Изтеклата 2012/13 маркетингова година се характеризира с чувствително повишение на цените на пшеницата на международните пазари през първата

половина на сезона, под влияние на намаленото световно производство, и относително по-ниски котировки през втората половина, с приближаване на очакваната много добра следваща реколта в световен мащаб.

По предварителни данни на НСИ, средната износна цена на българска пшеница (хлебна и фуражна), натоварена на кораб в българско черноморско пристанище (FOB), за периода м. юли 2012 г. – м. май 2013 г. е 320 щ. д./тон – с около 23% по-висока спрямо същия период на предходната маркетингова година. Като цяло, българските экспортни цени на пшеницата следват тенденцията при международните цени, като се движат около нивата на конкурентната украинска хлебна пшеница. От началото на пазарния сезон до м. януари 2013 г. средната экспортна цена (FOB) на българска пшеница нараства от 274 щ. д./тон до 347 щ. д./тон. Следва стабилизиране на цената през м. февруари 2013 г. и постепенно понижение през следващите три месеца до средно 318 щ. д./тон за м. май 2013 г.

Средно за маркетинговата 2012/13 година, цените на пшеницата на основните международни пазари са с около 16 – 26% по-високи спрямо предходната година. Сред наблюдаваните пазари, най-голям ръст на годишна база се отчита при средногодишните котировки FOB на украинската хлебна пшеница и на аржентинската пшеница (до съответно 322 и 336 щ. д./тон), а най-малък – при тези на твърда червена зимна пшеница САЩ №2 (до 348 щ. /тон).



Фиг. 3

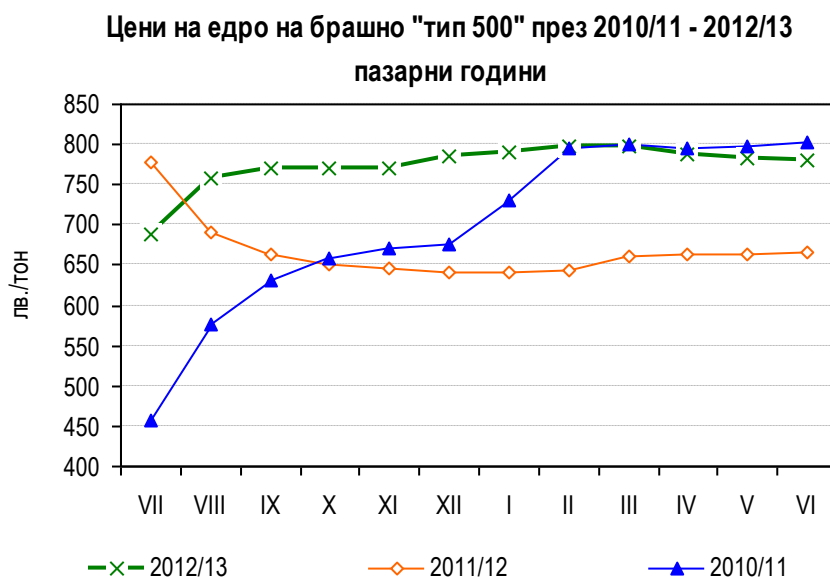
Отразявайки низходящия тренд на международните пазари, от началото на **настоящата 2013/14 маркетингова година** експортните цени на българската пшеница са чувствително под нивата отпреди една година, като се движат около котировките на конкурентите от черноморския регион.

През първите две седмици на м. юли 2013 г. цената на хлебната пшеница, FOB българско черноморско пристанище е около 209 щ. д./тон (315 лв./тон).

По данни на НСЗ, към 12.07.2013 г. хлебната пшеница FOB Будапеща се търгува на цени от 204 щ. д./тон, а фуражната – на 192 щ. д./тон. На Украинския пазар ситуацията е сходна, като цената на мелничарската пшеница е на нива от 190 – 210 щ. д./тон, а на фуражната – 175 – 200 щ. д./тон. В Южния регион на Русия цените на пшеница с високи хлебопекарни качества от новата реколта `2013 варират от 206 до 230 щ. д./тон, а на тази с ниски хлебопекарни качества – от 203 до 216 щ. д./тон.

Цени на брашно и хляб

С изключение на първия месец (когато все още се ползва пшеница от стара реколта), през маркетинговата 2012/13 година цените на брашното в страната се движат съществено над нивата от предходната година, главно под влияние на по-високите изкупни цени на пшеница от реколта `2012.

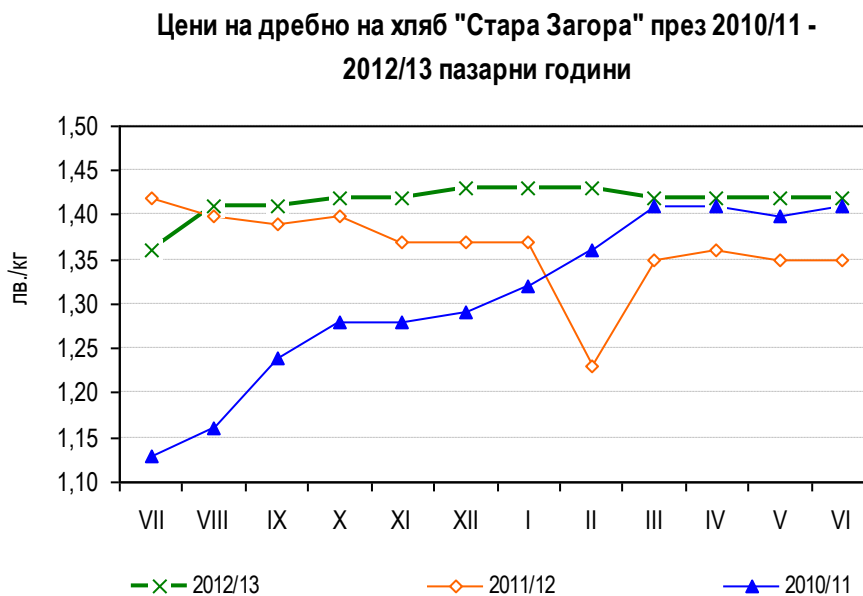


Фиг. 4

По данни на САПИ, средната цена на едро на брашно тип „500“ за изтеклата 2012/13 маркетингова година е 773 лв./тон – с около 16% по-висока спрямо предходната година. През първите девет месеца на пазарната година се наблюдава

постепенно увеличение на цените на едро на брашното от 688 лв./тон през м. юли 2012 г. до 799 лв./тон през м. март 2013 г. или общо с 16% за периода. През следващите три месеца се отчита леко понижение на стойностите до средно 780 лв./тон за м. юни 2013 г., при средно 802 лв./тон година по-рано.

По данни на САПИ, през маркетинговата 2012/13 година средните цени на хляб „Стара Загора“ на едро и на дребно отбелязват леко покачване спрямо предходната година, съответно с 0,8% и 3,9%. Като цяло търговията на едро с хляб „Стара Загора“ през изтеклата пазарна година е спокоен, като средномесечните цени се движат в тесните граници от 1,24 до 1,27 лв./кг. При търговията на дребно също не се наблюдават значителни ценови отклонения. След първоначалното леко увеличение на цените на дребно през първите два месеца до средно 1,41 лв./кг за м. август (ръст от 3,7% на месечна база), до края на маркетинговата година стойностите се стабилизират на нива от 1,41 – 1,43 лв./кг.



Фиг. 5

Съотношение на цените по веригата пшеница – брашно - хляб

През пазарната 2012/13 година се наблюдава известно отклонение от приетото за нормално съотношение 1:2:4 на цените по веригата пшеница – брашно – хляб. Въпреки леко изоставащия темп на изменение на цените на брашното спрямо този при изкупните цени на пшеницата, като цяло съотношението между цените „пшеница – брашно“ остава близко до 1:2 (средно за годината 1:1,8). По-сериозно отклонение се наблюдава при съотношението на цените „пшеница – хляб“. Средно за годината то намалява до 1:2,9 (при 1:3,8 за предходната година), тъй като

въпреки увеличението на цените на пшеницата и брашното, цените на хляба остават стабилни. Изоставането при цените на хляба (които са зависими главно от вътрешния пазар) се обяснява с голямата конкуренция в бранша и ниската покупателна способност на населението.

Възможно е през новата 2013/14 пазарна година съотношението между цените на пшеницата и хляба да се приближи до приетото за нормално 1:4, като цените на хляба не отразят напълно очакваните по-ниски цени на пшеницата от реколта `2013.

Таблица 5. Съотношение на цените по веригата пшеница – брашно – хляб по месеци на пазарната 2012/2013 година

	2012/13											
	VII	VIII	IX	X	XI	XII	I	II	III	IV	V	VI
Хлебна пшеница	1	1	1	1	1	1	1	1	1	1	1	1
Брашно тип 500	1,8	1,8	1,8	1,8	1,7	1,7	1,7	1,7	1,8	1,9	1,8	2,0
Хляб „Стара Загора“ (бял)	3,2	3,0	2,9	2,9	2,8	2,7	2,7	2,7	2,9	3,0	2,9	3,1

Източник: САПИ

II. Световно производство и потребление на пшеница

Според данни на **Международния съвет по зърното (IGC)** от началото на м. юли 2013 г., през маркетинговата 2013/14 се предвижда световното производство на пшеница да нарасне с 4% на годишна база до 683 млн. тона. Глобалното потребление на пшеница през настоящата пазарна година се прогнозира на ниво от 682 млн. тона, с малко над 1% повече спрямо предходната година. За последния месец се отчита 7-процентно понижение на цените на пшеницата, под влияние на перспективите за голяма световна пшенична реколта, както и голяма реколта от царевица, която би могла да ограничи търсенето на фуражна пшеница в някои страни. Очаква се световната търговия с пшеница да се запази на нивото от 138 млн. тона, а в края на пазарния сезон глобалните наличности от пшеница да нараснат с 2 млн. тона или 1,1% на годишна база, до 181 млн. тона.

По данни на **Информационната система за земеделските пазари към Организацията по прехрана и земеделие на ООН (FAO - AMIS)** от началото на м. юли 2013 г., световното производство на пшеница през маркетинговата 2013/14 година се прогнозира да достигне рекордно високото ниво от 704 млн. тона - с 6,8% повече спрямо предходната година. Перспективите за производство са добри в почти всички основни страни - производителки, с изключение на САЩ. Глобалното

потребление се предвижда да нарасне с 1,5% на годишна база до 695 млн. тона, като употребата за фураж отбележи ръст от 1%, след регистрирания спад от 10% през предходната година. През маркетинговата 2013/14 година се очаква световната търговия с пшеница да се свие с близо 3%, до 136 млн. тона, основно поради очаквано намаление на вноса в Иран, след големите покупки през изминалата 2012/13 година. Запасите в края на пазарния сезон се очаква да се повишат с 4% на годишна база до 169 млн. тона.

По данни на **Департамента по земеделие на САЩ (USDA)** от средата на м. юли 2013 г., през маркетинговата 2013/14 година се прогнозира световното производство на пшеница да нарасне до около 697,8 млн. тона - с 6,5% повече спрямо предходната година и с около 0,6 млн. тона над рекордно високото производство от маркетинговата 2011/12 година. Фактори за увеличение на производството са нарастването на площите с пшеница, под влияние на високите цени, и по-добрите климатични условия в основни производителни райони.

Сред водещите производители на пшеница, чувствителен ръст на реколтата спрямо предходната година се прогнозира в Русия (с 43,2%), Украйна (с 23,7%), Казахстан (с 47,3%), Аржентина (с 30%), Австралия (15,5%) и други. Производството на пшеница в ЕС – най-големият производителен район в света, се прогнозира да нарасне с 4,1% на годишна база до 138,6 млн. тона (вкл. Хърватия, която е член на ЕС от 1 юли 2013 г.). Това представлява възстановяване след отчетения спад на производството в ЕС през 2012/13, в резултат от неблагоприятните климатични условия. Същевременно, в САЩ и Индия се очаква редуциране на продукцията, съответно с 6,9 и 3%.

Департаментът по земеделие на САЩ прогнозира през маркетинговата 2013/14 световното потребление на пшеница да надхвърли с 3% нивото от предходната година, достигайки 699,9 млн. тона. Така, въпреки рекордното производство, световните запаси в края на пазарния сезон се очаква да се свият с около 2 млн. тона на годишна база, до 172,4 млн. тона.

Глобалната търговия с пшеница през маркетинговата 2013/14 година се предвижда на ниво от 148,2 млн. тона - с 1,3% повече спрямо предходния сезон, основно поради прогнозирания ръст на вноса в Китай до 8,5 млн. тона (при 3,2 млн. тона през предходната година). Тази оценка се базира на докладите за влошено качество на китайската пшеница както през 2012/13, така и през 2013/14, под въздействие на неблагоприятните климатични условия. Очаква се някои от традиционните вносители на пшеница, като Япония и Южна Корея, да се пренасочат към задоволяване на фуражните си нужди с конкурентната в ценово отношение царевица. Това намаление в търсенето на пшеница се прогнозира да бъде

компенсирано от увеличение на световните доставки за други държави като Египет, Саудитска Арабия, Индонезия и др.

През маркетинговата 2013/14 година най-конкурентни цени се очакват при износ на пшеница от черноморския регион и по-специално от Русия, Украйна и Казахстан, които разполагат както с големи наличности, така и с различна по качество продукция. Увеличената конкуренция от черноморския регион, Северна Африка и Близкия изток се предвижда да рефлектира неблагоприятно върху износа от ЕС, който се прогнозира да спадне с 9% спрямо предходната пазарна година.

Таблица 6. Световно предлагане и потребление на пшеница, млн. тона

	2009/10	2010/11	2011/12	2012/13	2013/14*
Производство					
Аржентина	12,0	17,2	15,5	10,0	13,0
Австралия	21,8	27,4	29,9	22,1	25,5
Канада	27,0	23,3	25,3	27,2	29,0
Китай	115,1	115,2	117,4	121,0	121,0
Египет	8,5	7,2	8,4	8,5	8,8
ЕС-28	139,7	136,7	138,1	133,1	138,6
Индия	80,7	80,8	86,9	94,9	92,0
Иран	13,5	15,0	13,5	14,0	15,5
Казахстан	17,1	9,6	22,7	9,8	14,5
Мароко	6,4	4,9	5,8	3,9	6,8
Пакистан	24,0	23,9	25,0	23,3	24,0
Русия	61,8	41,5	56,2	37,7	54,0
САЩ	60,4	60,1	54,4	61,8	57,5
Турция	18,5	17,0	18,8	15,5	17,6
Украйна	20,9	16,8	22,3	15,8	19,5
Узбекистан	6,2	6,5	6,3	6,7	6,7
Други	53,3	49,2	50,6	50,0	53,8
Общо	686,7	652,3	697,2	655,3	697,8
Общо потребление					
Алжир	8,6	8,8	9,0	9,3	9,5
Бразилия	11,0	10,8	11,2	10,9	11,2
Канада	7,2	7,6	9,9	9,9	9,7
Китай	107,0	110,5	122,5	125,0	125,5
Египет	18,1	17,7	18,6	18,7	18,7
ЕС-28	125,6	122,8	126,9	121,0	122,0
Индия	78,2	81,8	81,4	83,8	88,0
Иран	16,8	16,2	15,5	16,4	16,8
Казахстан	7,6	6,2	7,4	6,8	7,2
Мароко	7,8	7,9	8,5	8,3	8,5
Пакистан	23,0	23,0	23,1	23,9	24,0
Русия	39,6	38,6	38,0	33,6	36,5
САЩ	31,0	30,7	32,2	38,3	35,7
Турция	17,1	17,3	18,1	17,5	17,6
Украйна	12,3	11,6	15,0	11,8	11,5
Узбекистан	7,5	7,7	8,0	8,0	8,0
Други	132,2	134,6	142,7	143,7	145,5
Общо	653,7	654,8	696,9	680,3	699,9

	2009/10	2010/11	2011/12	2012/13	2013/14*
Крайни наличности					
Канада	7,7	7,4	5,9	4,9	5,2
Китай	54,4	59,1	55,9	54,1	57,1
Египет	5,6	5,5	6,7	4,8	3,7
ЕС-28	16,6	11,9	13,8	9,6	11,7
Индия	16,1	15,4	20,0	24,2	20,2
Иран	4,2	2,8	1,5	5,1	6,1
Русия	14,7	13,7	10,9	5,3	6,3
САЩ	26,6	23,5	20,2	19,6	15,7
Други	55,8	60,0	64,6	46,9	46,3
Общо	201,7	199,2	199,5	174,5	172,4

Източник: USDA; * прогноза към 13.07.2013 г.

Според прогнозни данни на **Европейската комисия** от края на м. юли 2013 г., производството на пшеница от реколта `2013 в ЕС ще нарасне с 8,3 млн. тона или 6,3% в сравнение с 2012 г., до 140,3 млн. тона, от които 131,7 млн. тона – мека пшеница (+6,6% на годишна база) и 8,5 млн. тона – твърда пшеница (+1,2%). Сред основните производители на пшеница в рамките на ЕС, значителен ръст на общото производство на зърнени култури спрямо предходната година се очаква в Испания (+47,8%), Унгария (+50,8%) и Румъния (+60,9%); по-слабо изразено увеличение – в Германия (+2,3%), Полша (+3,5%) и Великобритания (+6,5%) и незначително понижение – във Франция (-0,1%) и Италия (-0,5%).

През следващите няколко месеца може да се очаква цените на пшеницата на международните пазари (а оттам и в България) да останат под натиска на прогнозираното високо световно предлагане през маркетинговата 2013/14 както на пшеница, така и на царевица, която представлява конкурентна култура на пазара за фуражно зърно.

СИТУАЦИЯ И ПЕРСПЕКТИВИ НА ПАЗАРА НА ЕЧЕМИК

I. Ситуация и перспективи на вътрешния пазар

1. Перспективи за реколта `2013

По оперативни данни на Министерството на земеделието и храните, към 19.07.2013 г. засетите площи с ечемик за реколта `2013 са в размер на 1 848 хил. дка, с около 2% по-малко в сравнение с тези по оперативни данни към същия период на предходната година и с 5% по-малко спрямо тези по предварителни данни на дирекция „Агростатистика“ за реколта `2012.

Агрометеорологичните условия през пролетта на 2013 г. бяха сравнително благоприятни за растежа и развитието на есенните култури, в т. ч. и ечемика. Условията в началото на месец юни се определяха от хладно за сезона време. Подобряването на топлинните условия в средата на месеца, съчетано с добра почвена влагозапасеност, в резултат от падналите валежи, спомогнаха за узряване на ечемика.

При проведеното последно 10%-но обследване на площите преди жътва към 21 юни 2013 г. се установи, че в голяма част от полските райони на страната, ечемикът е навлязал във фенофаза „пълна зрялост“, поради което прибирането му стартира по-рано.

Резултатите от обследването сочат, че появата и развитието на болести и неприятели е под, а на места около прага на икономическа вредност (ПИВ), като в случаите на наличие на вредители над ПИВ са проведени своевременни третираня.

Към 21 юни подхранени с минерални торове са 96,3% от обследваните площи с ечемик, а върху 88,3% от тях е проведена борба с плевелите. Срещу гризачи са третирани 0,3% от посевите с ечемик, а върху 0,6% са извършени растителнозащитни мероприятия срещу други вредители.

Въз основа на данните от проведеното в края на м. юни обследване се очаква **производството на ечемик от реколта `2013 да достигне около 730 хил. тона** (вкл. пролетен ечемик).

По оперативна информация, към 19.07.2013 г. са реколтирани 98,2% от площите с ечемик, при среден добив за страната от 380 кг/дка. За сравнение, по оперативни данни към същия период на предходната година, реколтираните площи с ечемик – реколта `2012 са 97,1%, при среден добив от 346 кг./дка.

При този размер на реколтирани площи и ниво на среден добив, производството на ечемик към 19 юли 2013 г. възлиза на 688 237 тона, което е с близо 11% повече спрямо аналогичния период на предходната година.

Прогнозираното по-високо производство на ечемик от реколта `2013 се очаква да покрие напълно вътрешното търсене и да създаде възможност за известно увеличение на износа през маркетинговата 2013/14 година.

По оперативни данни на Националната служба по зърното, през първите четири седмици от началото на новата 2013/14 маркетингова година (01.07 – 26.07.2013 г.) са изнесени 139 271 тона ечемик, което е с незначителните 267 тона по-малко в сравнение със същия период на предходния пазарен сезон. От тях, 28 379 тона са насочени за страни от ЕС, а 110 892 тона – за трети страни.

2. Предлагане и потребление на ечемик от реколта `2012

По предварителни данни на отдел „Агростатистика“ на МЗХ, засетите площи с ечемик (зимен и пролетен) за реколта `2012 възлизат на 1 949 хил. дка, което е с 8,9% повече спрямо предходната година. От тях, реколтирани са 1 914 хил. дка, при среден добив от 346 кг/дка. Спрямо предходната реколта `2011 се отчита увеличение на реколтираните площи с 6,9%, съчетано с намаление на средния добив с 12,4%.

В резултат, производството на ечемик от реколта `2012 намалява с 6,4% спрямо предходната година, до 662 хил. тона.

Таблица 1. Площи, среден добив и производство на ечемик, реколти `2010 - `2012

	`2010	`2011	`2012	Изменение `2012/`2011
Засети площи (хил. дка)	2 569	1 790	1 949	8,9%
Реколтирани площи (хил. дка)	2 453	1 790	1 914	6,9%
Среден добив (кг/дка)	340	395	346	-12,4%
Производство (хил. тона)	833	707	662	-6,4%

Източник: МЗХ, отдел „Агростатистика“

По предварителна оценка, **общото предлагане** на ечемик в страната през маркетинговата 2012/13 година е в размер на 743 хил. тона, с 8,5% по-малко в сравнение с предходната година, поради намаленото производство и по-ниските преходни запаси.

Преходните наличности от ечемик в началото на маркетинговата 2012/13 година се оценяват на 80 хил. тона.

Производството на ечемик в България е напълно достатъчно за покриване на вътрешните потребности, поради което **вносът** през годините е незначителен.

По предварителни данни на НСЗ, през периода 01.07.2012 г. – 26.06.2013 г. е осъществен минимален внос на ечемик в размер на 479 тона, изцяло от ЕС.

Табл. 2. Предлагане и потребление на ечемик за пазарните 2010/11 – 2012/13 години, хил. тона

Показатели	2010/11	2011/12	2012/13 прогноза
ПРЕДЛАГАНЕ	883	811	743
1. Начални наличности	49	104	80
2. Производство	833	707	662
- реколтирани площи - хил. дка	2 453	1 790	1 914
- среден добив - кг/дка	340	395	346
3. Внос	0	0	0
ПОТРЕБЛЕНИЕ	779	731	687
1. Употреба за семена	41	45	44
2. Употреба за производство на пиво	84	87	83
3. Употреба за фураж	254	254	240
4. Износ	400	345	320
5. Интервенционно изкупуване от ДФЗ - Разплащателна агенция	0	0	0
КРАЙНИ НАЛИЧНОСТИ	104	80	55

Източник: производство – отдел „Агростатистика“, МЗХ; ечемик за фураж – дирекция „Животновъдство“, МЗХ; внос и износ – данни на НСИ, обработени от МЗХ за 2010/11 и 2011/12 (предварителни данни), прогноза на дирекция „Стратегическо планиране“ на МЗХ за 2012/13;
Бележка: Балансът няма официален характер

Общото потребление на ечемик през пазарната 2012/13 година се оценява на 687 хил. тона, с около 6% по-малко в сравнение с предходната година, основно поради свиване на износа и употребата за фураж.

Отчитайки оперативната информация за засетите площи със зимен ечемик към 19.07.2013 г., **употребата за семена** за реколта `2013 се очаква да възлезе на около 44 хил. тона.

Потребностите на пивоварната промишленост от ечемик за пазарната 2012/13 година се прогнозира на ниво от 83 хил. тона, с близо 5% по-малко спрямо предходната година. Тази оценка се базира на данните на НСИ за промишлено производство на малц, преизчислени при рандеман от 66% за преобразуване на ечемик в малц (препоръчан от Съюза на пивоварите в България) и прибавени 10% толеранс.

По предварителни разчети на дирекция „Животновъдство“ на МЗХ, през маркетинговата 2012/13 г. потреблението на ечемик **за фураж** е в размер на около

240 хил. тона. Тези разчети не отчитат евентуална промяна на броя на животните през годината.

По оперативна информация на Националната служба по зърното², **износът** на ечемик през периода 01.07.2012 – 28.06.2013 г. възлиза на 320,3 хил. тона – с 5% по-малко на годишна база. От тях 104,3 хил. тона (33% от общото количество) са реализирани в ЕС, а по-голямата част – 215,9 хил. тона (67%) – в трети страни.

По данни на НСИ, през периода юли – април на пазарната 2012/13 година са изнесени 301,1 хил. тона ечемик, с около 9% по-малко спрямо аналогичния период на предходната маркетингова година. Общата стойност на износа за периода е 84 184 хил. щ. д., при средна цена от 280 щ. д./тон. Количествата са насочени основно за страни извън ЕС – 209,7 хил. тона или 70% от общия износ, като най-голям експорт е осъществен за Саудитска Арабия (175,8 хил. тона). Пратките за страните от ЕС са в размер на общо 91,4 хил. тона, реализирани основно в Кипър (36 хил. тона), Гърция (26,2 хил. тона) и Румъния (24,1 хил. тона).

Преходният запас от ечемик в края на маркетинговата 2012/13 година се оценява на около 56 хил. тона.

3. Цени на ечемик

Себестойност на ечемик

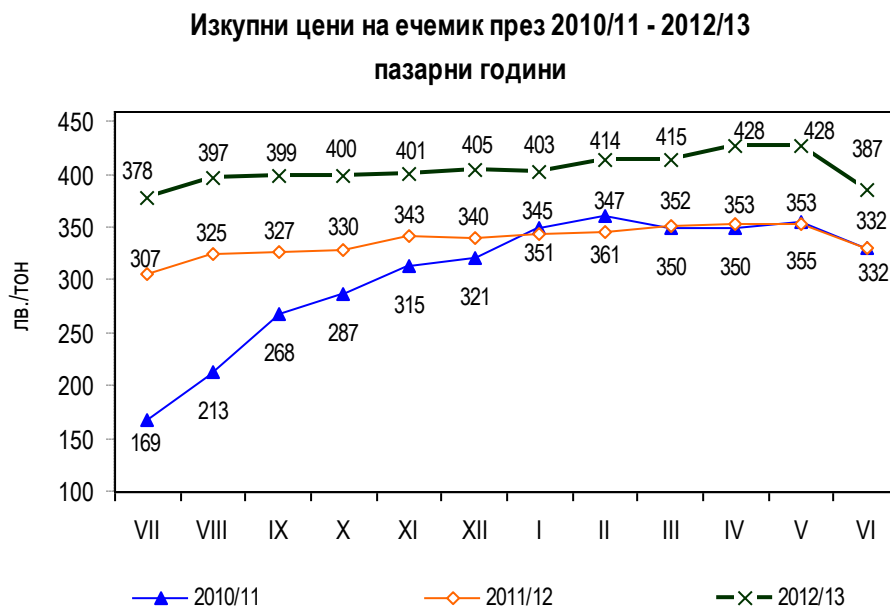
По данни на „Системата за агропазарна информация“ ЕООД (САПИ), средните разходи за производство на ечемик от реколта `2012 в страната са в размер на 119 лв./дка. При среден добив за страната от 346 кг/дка (по предварителни данни на отдел „Агростатистика“, МЗХ), средната себестойност на тон ечемик от реколта `2012 възлиза на около 344 лв./тон. Спрямо предходната година се наблюдава значително увеличение на средната себестойност (средно около 237 лв./тон за реколта `2011), поради съчетанието от нарастване на разходите за производство на декар и чувствително намаление на средния добив.

Изкупни цени на ечемик

През маркетинговата 2012/13 година изкупните цени на ечемик в страната се движат съществено над нивата от предходната година, под влияние както на пониженото предлагане в страната, така и на повишените международни цени.

² При изготвяне на баланса за 2012/13 маркетингова година са използвани и оперативни данни на Националната служба по зърното относно търговията с ечемик, тъй като официалната информация на НСИ е достъпна на по-късен етап (към момента на изготвяне на анализа данните на НСИ обхващат периода юли 2012 г. – април 2013 г.).

По данни на САПИ, средната изкупна цена на ечемик за маркетинговата 2012/13 година е 405 лв./тон - с 67 лв./тон или 20% по-висока спрямо предходната година. Пазарът на ечемик през изтеклия сезон е относително спокоен. Наблюдава се тенденция на постепенно слабо покачване в периода юли 2012 г. – май 2013 г., последвано от понижение с около 10% през м. юни 2013 г., под влияние на прогнозите за по-добра реколта `2013. В рамките на пазарната година, изкупните цени се движат в диапазона от 378 лв./тон до 428 лв./тон, като най-ниски стойности са отчетени през първия и последния месец на сезона, а най-високи – през месеците април и май 2013 г.



Фиг. 1

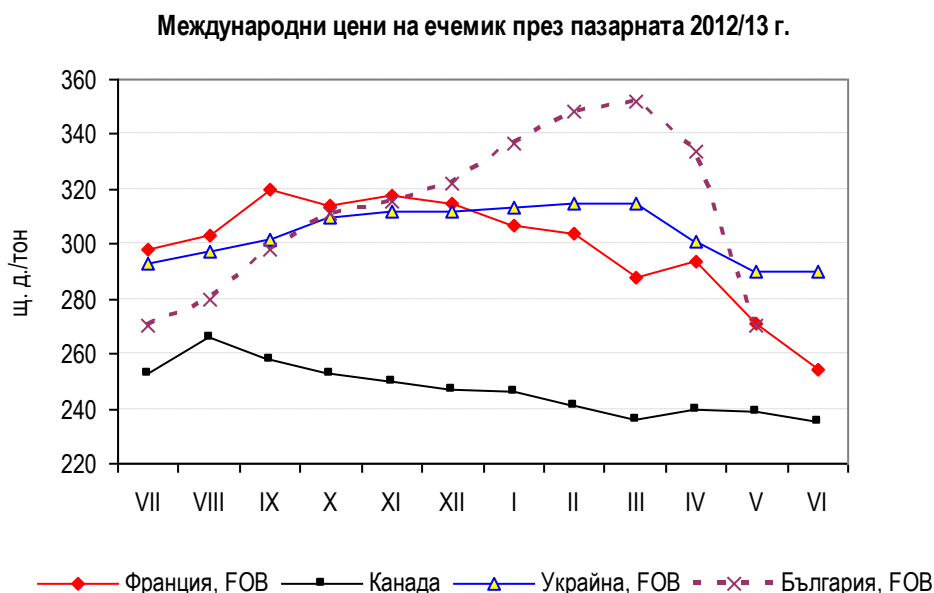
През първия месец на **новата 2013/14 маркетингова година** се наблюдава понижение на изкупните цени на ечемик в страната.

По данни на САПИ, средната изкупна цена на ечемик за м. юли 2013 г. е 306 лв./тон, с 21% по-ниска спрямо средната за предходния месец и с 19% под тази за същия месец на предходната година. През първите три седмици на м. юли 2013 г. средната изкупна цена на ечемик за страната се понижава постепенно от 311 до 302 лв./тон. Следва незначително покачване до 306 лв./тон и задържане на това ниво до края на месеца.

Предвид прогнозите за увеличение на производството както в България, така и в световен мащаб, може да се очаква през следващите месеци цените на ечемик в страната да продължат да се движат под нивата от предходната година.

Износни цени на ечемик в България и международни цени

С малки изключения в началото и края на сезона, през изтеклата 2012/13 маркетингова година износните цени на ечемик от България се движат над нивата отпреди една година. По предварителни данни на НСИ, средната износна цена, FOB българско черноморско пристанище, за периода юли 2012 г. – май 2013 г. е 313 щ. д./тон, с 20% по-висока спрямо същия период на предходната маркетингова година. През първите десет месеца на пазарния сезон се наблюдава тенденция на постепенно покачване на средномесечните износни цени на ечемик, FOB българско черноморско пристанище, от 270 до 352 щ. д./тон за м. март 2013 г., последвано от рязко понижение до 270 щ. д. тон за м. май 2013 г. Прави впечатление, че през периода януари – април 2013 г. българските износни цени (FOB) надхвърлят съществено тези на конкурентни пазари, което обаче касае малки количества ечемик, реализирани извън страната.



Фиг. 2

Средно за маркетинговата 2012/13 година, цените на ечемик на наблюдаваните международни пазари са около 247 щ. д./тон в Канада, 304 щ. д./тон - FOB Украйна и 299 щ. д./тон - FOB Франция.

II. Световно производство и потребление на ечемик

По данни на **Департамента по земеделие на САЩ** от средата на м. юли 2013 г., през пазарната 2013/14 година се прогнозира световното производство на ечемик да достигне 139 млн. тона, със 7,2% повече спрямо предходната година.

Очаква се глобалните реколтирани площи с ечемик да нараснат с около 1% спрямо пазарната 2012/13, а средният добив - с около 6%, до 2,7 тона/ха.

Предвижда се производството на ечемик в Русия да възлезе на 17,5 млн. тона, с 25% над това за предходната година. Реколтата в ЕС, световният лидер в производството на ечемик, се очаква да възлезе на около 56 млн. тона, надхвърляйки с около 2,6% миналогодишната. Сред останалите големи производители, съществено увеличение на добивите в сравнение с 2012/13 маркетингова година се очаква в Австралия, Канада и Турция.

Департаментът по земеделие на САЩ прогнозира през маркетинговата 2013/14 година глобалното потребление на ечемик да достигне 137,1 млн. тона, с 3,4% над това от предходната година. Така, в края на текущия пазарен сезон се предвижда формирането на световни преходни запаси от ечемик в размер на 21,7 млн. тона, с 9% повече спрямо година по-рано.

Очаква се глобалната търговия с ечемик през този сезон да се свие с около 2% спрямо предходната маркетингова година, до 18,5 млн. тона.

По прогнозни данни на **Европейската комисия** от края на м. юли 2013 г., през настоящата 2013/14 маркетингова година се очаква производството на ечемик в ЕС да нарасне с 9,8% спрямо предходната година, до 59,4 млн. тона. Тази прогноза е завишена с 1,1 млн. тона в сравнение с направената месец по рано.